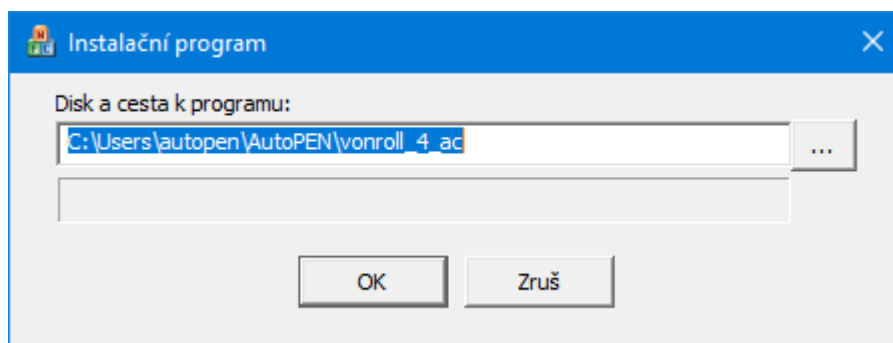


Kladečský plán vonROLL 4

Uživatelský manuál – obsah

Kapitola	Stránka
1 Instalace	2
2 Základní údaje, první spuštění	3
3 Parametry	4
4 Výběr a vkládání značek	7
5 Pomůcky	9
6 Typy pro práci, zkušenosti z projekčních kanceláří	13
7 Automatické aktualizace programu	14
8 Výrobní sortiment, technický servis společnosti vonRoll litinové systémy	15

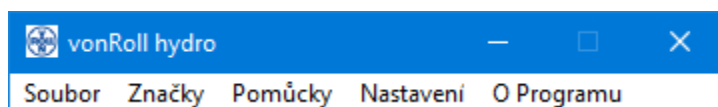
Kapitola 1 Instalace



Instalace se spustí automaticky po zasunutí instalačního disku do CD jednotky počítače. **Instalace by měla být provedena z účtu s uživatelskými právy.** Instalační program požaduje zadání cesty k cílovému adresáři (přednastaveno na `c:\(Uživatelský účet)\AutoPEN\vonroll_4`). Pokud se rozhodnete pro jiné umístění, můžete disk a cestu vypsát ručně nebo použijte tlačítko [Nalistovat]. Toto tlačítko rozvine okno s adresářovým stromem a seznamem dostupných diskových jednotek. Po nalistování cílového adresáře stiskněte tlačítko [OK]. Tím dojde k uzavření okna a vyplnění cílového adresáře pro instalaci. Pokračování instalace potvrďte tlačítkem [OK]. Proběhne kopírování souborů z CD na pevný disk počítače. Další krok Instalace vytváří programovou skupinu AutoPEN v menu Windows [Start/Programy]. Do této skupiny bude umístěn zástupce programu Kladečský plán vonRoll. Instalační program také umístí (volitelně) zástupce programu na pracovní plochu počítače.

Kapitola 2 Základní údaje, první spuštění

Po prvním spuštění se v levém horním rohu obrazovky rozvine hlavní okno programu Kladečský plán vonRoll:



Přesuňte jej na vhodné místo vaší obrazovky. Program si při ukončení zapamatuje polohu okna a při novém spuštění ji opět nastaví.

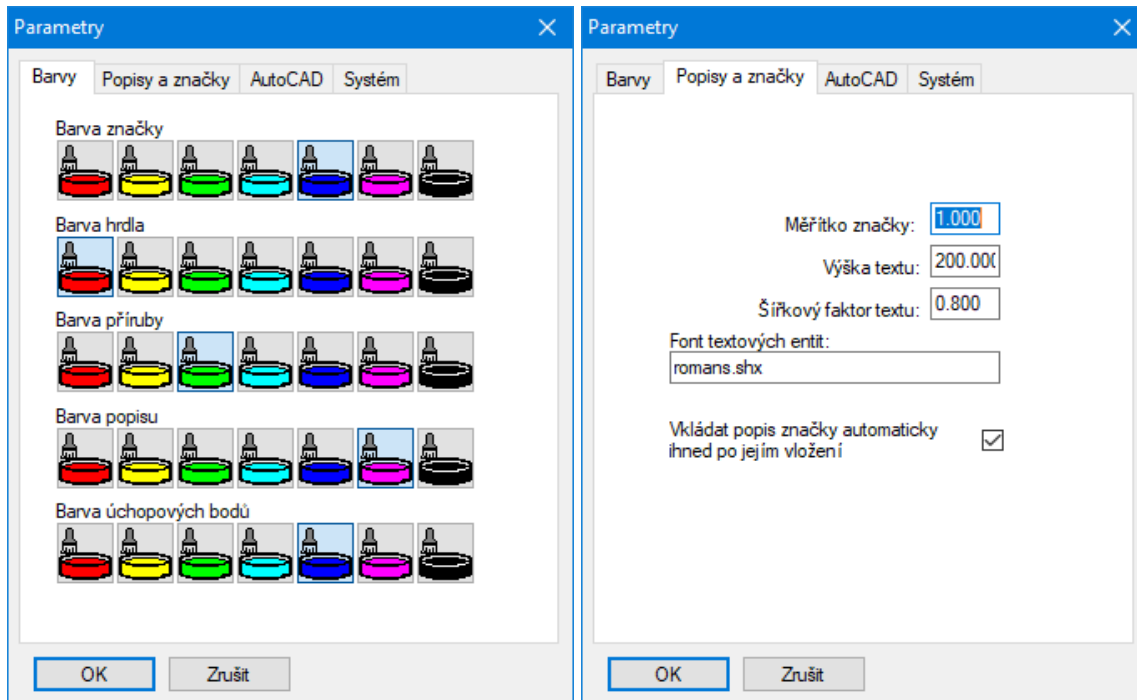
Kladečský plán vonRoll je nadstavba AutoCADu. Program spolupracuje se všemi AutoCADy od verze LT98 výše. Kladečský plán vonRoll se spouští nezávisle na běhu AutoCADu. (AutoCAD i Kladečský plán je třeba spouštět samostatně). Pořadí spuštění těchto dvou programů je libovolné. Kladečský plán vonRoll dokáže spolupracovat pouze s jedním AutoCADem (není vhodné mít současně spuštěno několik AutoCADů najednou). Pokud potřebujete prohlížet několik výkresů najednou (např. na dvou-obrazovkových konfiguracích) můžete k tomuto účelu použít prohlížeč výkresů Autodesk DWG TrueView, který je ke stažení zdarma na www.autodesk.com.

Program Kladečský plán vonRoll je určen pro práci na těchto operačních systémech: Windows 7, 8, 10, 11. Podporovány jsou 32 i 64 bitové operační systémy.

Před prvním použitím programu je třeba provést některá základní nastavení, viz kapitola 3.

Kapitola 3 Parametry

Menu Nastavení / Parametry.



Barva značek, popisů, hrdel, přírub a úchopových bodů:

Program ukládá značky trub a tvarovek do hladin KP_ZNACKY, KP_HRDLA, KP_PRIRUBY, KP_POPISY, KP_BODY. Volbou ze škály sedmi barev určujete přiřazení barev těmto hladinám v novém výkresu.

Měřítko:

Měřítko je číslo, kterým jsou násobeny rozměry značek a výška popisu. Základní rozměrový modul značek je 300x200 kreslicích jednotek.

Výška textu:

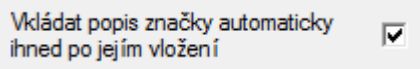
Číslo, které udává výšku popisů trub a tvarovek.

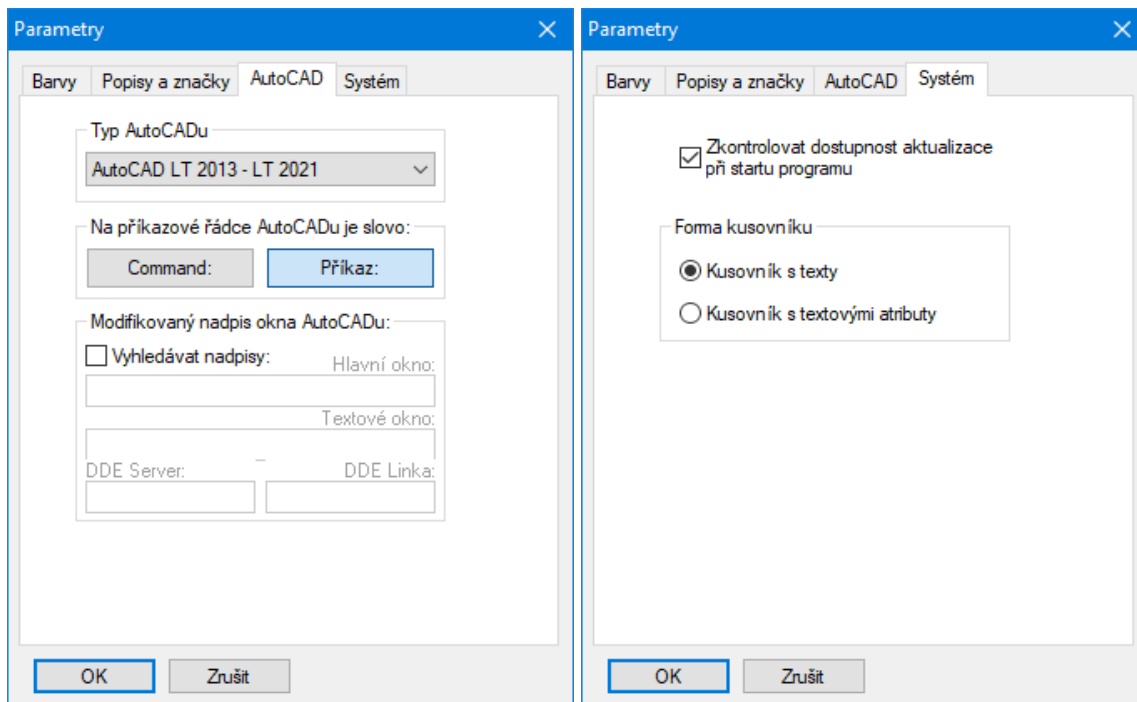
Font textových entit:

Popisy značek jsou vytvořeny textovým stylem STYL_KP. Tomuto stylu je přiřazen zvolený font písma. Fonty lze vybírat z písem AutoCADu typu SHX a fontů Windows TTF.

Vkládat popis značky:

Vkládání značek trub a tvarovek a jejich popisů probíhá zpravidla ve dvou krocích. V prvním kroku se na kurzor AutoCADu zavěsí zvolená značka. Po jejím umístění do výkresu se automaticky na

kurzor zavěsí i její popis. Pokud zrušíte zatržení v okénku: , bude program vkládat pouze značku. (Popisy je možné vytvořit kdykoliv později příkazem Pomůcky / Popis). Tento způsob (s potlačeným automatickým vkládáním popisů) bývá projektanty používán častěji.



- Typ AutoCADu, Jazyková verze AutoCADu:

Nejdůležitější parametr, při nesprávném výběru verze AutoCADu nebo jazykového provedení AutoCADu nebude program fungovat a pravděpodobně se při pokusu o vložení značky zablokuje.

- Modifikovaný nadpis okna AutoCADu:

Za normálních okolností nebudete tento parametr vůbec potřebovat, tj. okénko zůstane nezatržené. Parametr nastavujte pouze v případě, že nepoužíváte běžný AutoCAD. Některé nadstavby nebo klony AutoCADu modifikují nadpis hlavního okna AutoCADu. Program Kladečský plán vyhledává při práci AutoCAD právě podle nadpisu hlavního a textového okna. Zatržením okénka [Vyhledávat nadpisy] se zpřístupní textová okénka pro zadání nadpisu hlavního a textového okna AutoCADu. Pro podrobné informace si přečtěte pokyny na stránce www.autopen.net/tipy.php, nebo nastavení tohoto parametru konzultujte telefonicky.

- Zkontrolovat dostupnost aktualizace:

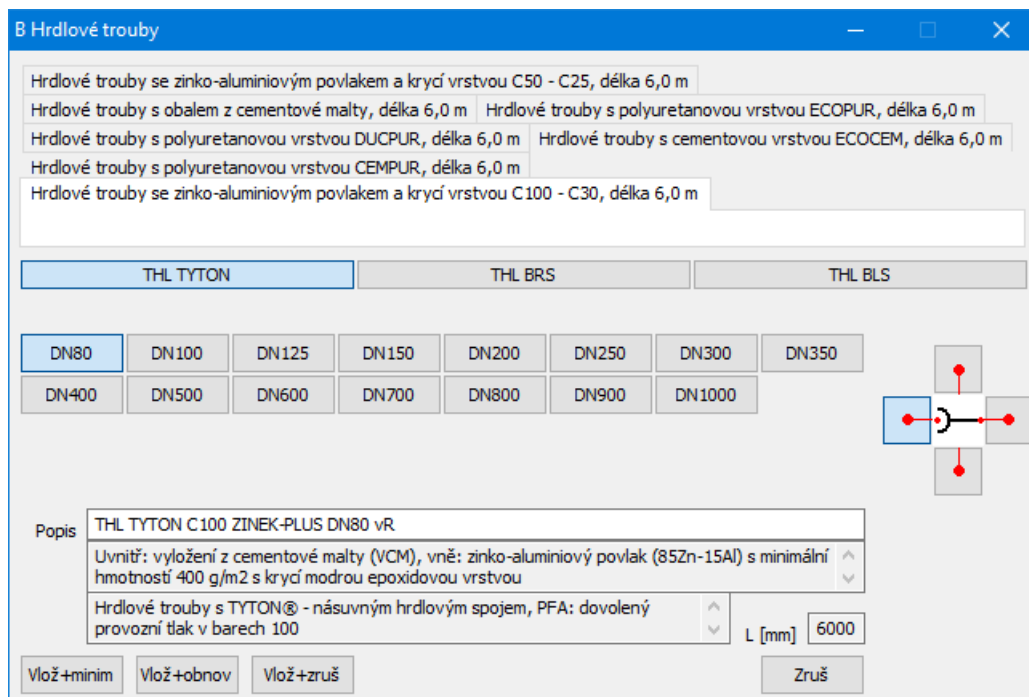
Program je vybaven kontrolou aktuálnosti daného sestavení (datum poslední změny programu). K provedení kontroly a následné aktualizaci je nutné připojení počítače k internetu. Kontrolu je možné provádět buď ručně: z menu O programu / O programu..., nebo automaticky při startu programu. Automatické zjišťování dostupnosti aktualizací balíčku je potřeba v tomto případě povolit v parametrech programu na záložce System.

- Forma kusovníku:

Kusovník je možné generovat dvěma způsoby: buď s pomocí běžných textových entit (pro dodatečné změny v kusovníku je nutné jej rozložit příkazem `_explode`) nebo pomocí textových atributů (editaci kusovníku je pak možné provádět např. příkazem `_ddatte`).

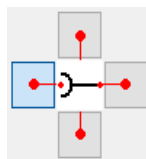
Kapitola 4 Výběr a vkládání značek

Menu Značky obsahuje 6 skupin. Výběrem zvolené skupiny (např. Hrdlové trouby) se rozvine dialogový panel:



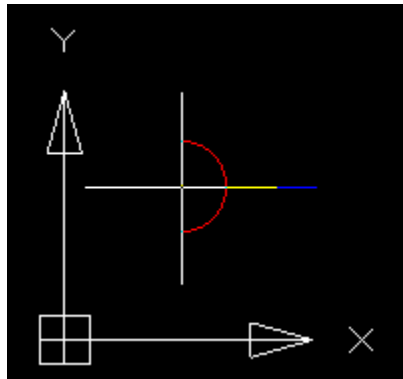
Na záložkách jsou umístěny jednotlivé druhy trub. Každému druhu zpravidla přísluší několik typů. Každý typ vlastní sadu průměrů DN - sadu tlačítek pod záložkami. V okénku s nadpisem [Popis] je zobrazován text, který naplní textový atribut značky v AutoCADu. Tento text bude zobrazen v popisu značky a vstoupí do výpisu dílů (kusovníku). Dále panel obsahuje dvě informativní textová okénka. Zde je zobrazován doprovodný katalogový text. Spodní část panelu obsahuje trojici tlačítek ke vkládání značky do výkresu: [Vlož+minim], [Vlož+obnov], [Vlož+zruš].

V pravém dolním rohu panelu je umístěna ikonka s obrázkem značky. Na ikonce jsou červenými body vyznačeny možné referenční body značky (tj. místo, za které bude značka při vkládání do výkresu "viset" na kurzoru AutoCADu). Výběr referenčního bodu se provádí stisknutím odpovídajícího tlačítka:



Typický postup při vkládání značek do výkresu:

- Provedete výběr skupiny v menu Značky (např. Hrdlové trouby).
- Na panelu vyberete záložku požadované trouby (např. Hrdlové trouby s cementovou vrstvou).
- V seznamu zvolíte typ (např. THL TYTON ECOCEM).
- Stisknete tlačítko s požadovaným DN (např. DN 80).
- Vyberete referenční bod značky (např. levé tlačítko).
- Stisknete jedno z trojice tlačítek [Vlož+minim], [Vlož+obnov], [Vlož+zruš].
- Panel hrdlových trub zmizí a na kurzoru AutoCADu se objeví značka trouby.



- Po vložení značky se na kurzor zavěsí popis značky (viz nastavení parametrů).



Rozdíl mezi funkcemi tlačítek [Vlož+minim], [Vlož+obnov], [Vlož+zruš]:

Vlož+minim

Tlačítko při vkládání minimalizuje panel hrdlových trub do spodní části obrazovky. Panel je zde připraven "v klidové poloze" pro případné další použití. Stačí jen obnovit jeho velikost cvaknutím

na jeho ikonu .

Vlož+obnov

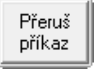
Tlačítko minimalizuje panel hrdlových trub do levé spodní části obrazovky, provede vložení značky a popisu a potom program automaticky obnoví panel hrdlových trub do původní velikosti.

Vlož+zruš

Tlačítko provede vložení značky a popisu. Panel hrdlových trub bude po této akci ukončen.

Poznámka k mechanismu vkládání značek do výkresu AutoCADu.

Při vkládání značky nebo popisu do výkresu posílá program kladečský plán vonRoll na příkazovou řádku AutoCADu příkazy. Do probíhajícího dialogu není možné nijak rušivě zasahovat. Například nechtěné stisknutí klávesy během plnění příkazové řádky by způsobilo uvážnutí programu. Proto se

během vkládání značky objevuje v levém horním rohu obrazovky tlačítko . Po úspěšném vložení značky toto tlačítko samo zmizí. Pokud se projektant rozhodne přerušit vkládání, nebo je vkládání přerušeno z jiných důvodů, je třeba program uvolnit z čekání na dokončení příkazu stisknutím tohoto tlačítka.

Poznámka k rozbíjení bloků:

Značky trub a tvarovek jsou do výkresu vkládány jako bloky. Každá značka nese sadu textových atributů, která slouží jako zdroj informací pro dodatečný popis značky a pro tvorbu kusovníku. Proto není vhodné bloky značek rozbíjet příkazem *_explode*. Při rozbití bloku se hodnota textového atributu ztrácí.

Kapitola 5 Pomůcky

Dodatečný popis značky

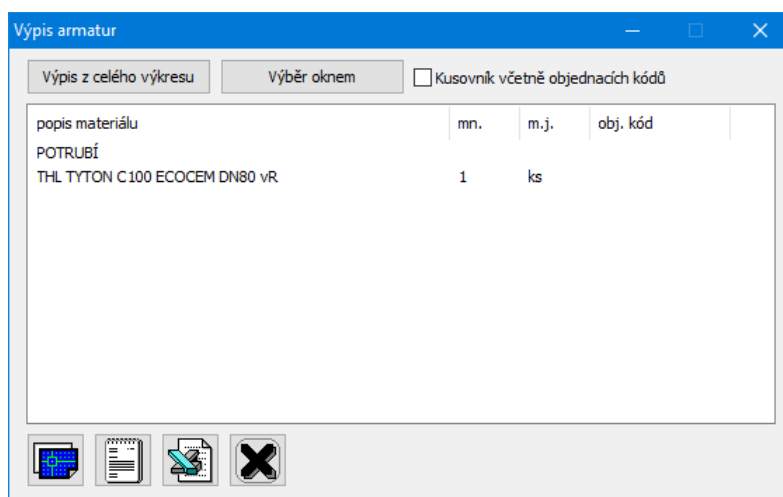
Ke značkám, které generuje Kladečský plán vonRoll je možno dodatečně přidávat jejich textové popisy (viz nastavení parametrů). Menu Pomůcky obsahuje položku Popis. Po jejím stisknutí se kurzorový kříž AutoCADu změní na výběrový čtvereček. Tímto čtverečkem vyberte značku. Na kurzoru se vzápětí objeví odpovídající popis. Po vložení popisu se opět kurzor změní na čtvereček

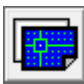
pro výběr další značky atd. Přerušení cyklu popisu se provede stisknutím tlačítka





Kusovník - výpis použitých dílů


Program Kladečský plán vonRoll provádí také výpis dílů použitých ve výkresu. Menu Pomůcky obsahuje položku Vložit kusovník. Po jejím stisknutí se rozvine okno s výpisem:



Tlačítko  vkládá tabulku do výkresu.

Tlačítko  ukládá výpis do textového souboru.

Tlačítko  ukládá výpis do tabulky Excelu XLS.

Tlačítko  zavírá okno kusovníku.

Menu Pomůcky / Opravit kusovník slouží k aktualizaci kusovníku při dodatečných úpravách výkresu.

Ke stanovení skutečného počtu (popř. délky) trub použijte změnu textového atributu roury (příkazem AutoCADu `_ddatte`) a potom aktualizujte kusovník příkazem Kladečského plánu Pomůcky / Opravit kusovník.

Doplňky kusovníku

Kusovník provede výpis všech značek umístěných ve výkresu. Do kusovníku je ale často třeba dodat také položky, které nejsou reprezentovány žádnou grafickou značkou. Například ochranný vodič ap. K tomuto účelu slouží nástroj Doplnky kusovníku, který vytváří INFOBLOK.

popis materiálu	skupina	mn.	mj.
OCHRANNÝ VODIČ CU	JINÉ	50	m

Do seznamu je možné přidat potřebné položky pomocí tlačítek [Vložit], [Smazat], [Upravit], [Nahradit]. Často opakované skupiny položek lze ukládat a načítat pomocí tzv. šablon. Seznam může obsahovat maximálně 30 řádků. Po stisknutí tlačítka [OK] se okno zavře a do výkresu je



vložen . INFOBLOK je možné vkládat dvojím způsobem: buď zavěšením na kurzor:

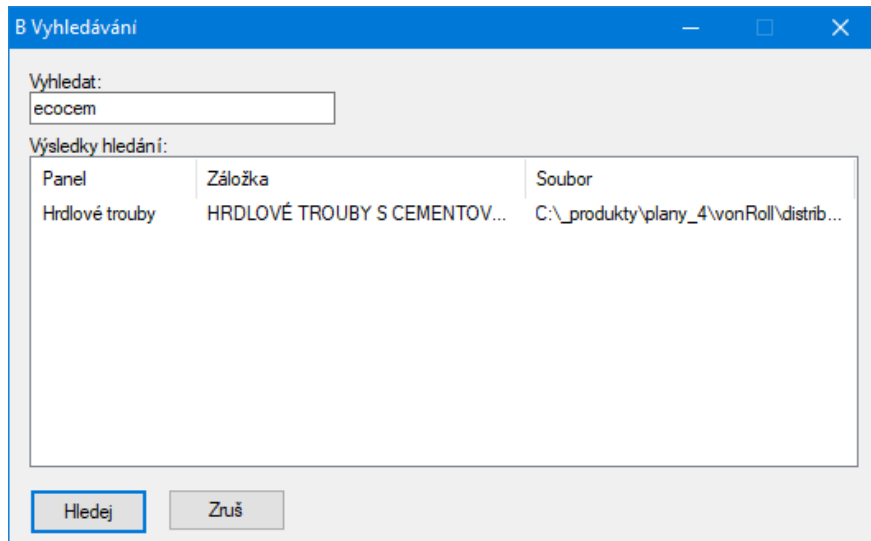
info-blok vkládat na
Vkládat kurzorem
X: Y:

nebo na pevně stanovené souřadnice:

Aby INFOBLOK nepřekážel ve výkresu, je dobré vložit jej do netisknuté části (mimo rámeček). INFOBLOK může být umístěn v kterékoliv části výkresu a lze jej kdykoliv přesunout na libovolné jiné místo. V případě náhodného nechtěného smazání jej lze obnovit příkazem AutoCADu `_insert infoblok`.

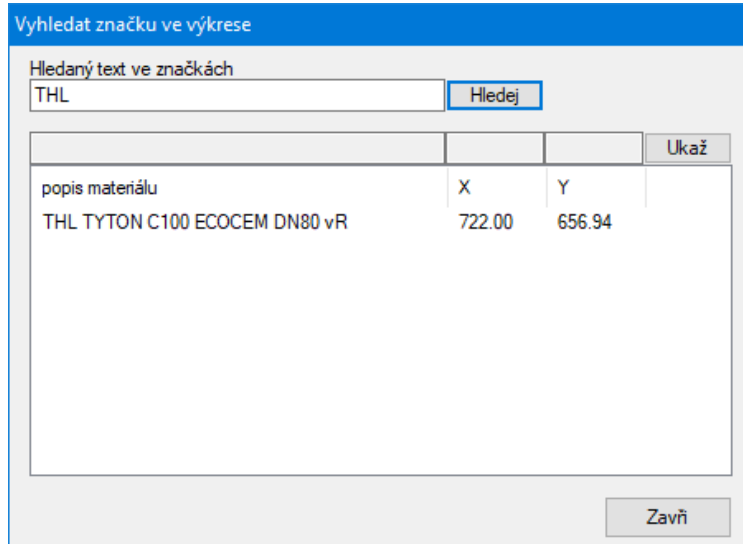
Hledání dílů v programu

Program je vybaven panelem pro snadnější vyhledávání tvarovek. Otvírání panelu se provádí pomocí menu Pomůcky / Vyhledat díl v databázi. Do okénka Vyhledat je třeba vepsat požadovaný text:



Po stisknutí tlačítka Hledej se zobrazí ve výsledkovém okénku jméno panelu, záložka na tomto panelu a jméno datového souboru *.txt. Při vyhledávání není třeba respektovat malá a velká písmena.

Hledání značek ve výkrese



Program vyhledá všechny značky, které v popisu (textovém atributu popis) obsahují hledaný text. Výběrem řádku seznamu a po stisknutí tlačítka [Ukaž] provede AutoCAD `_zoom` na hledanou značku. Příkaz předpokládá použití globálního souřadného systému.

Změny popisů a hodnot textových atributů značek

Značky trub a tvarovek jsou do výkresu vkládány jako bloky. Každá značka nese textový atribut, který slouží jako zdroj informací pro navazující příkazy popis a kusovník. Pokud potřebujete změnit typ nebo množství některého dílu (značky), je nutno provést dva kroky:

- Změnit hodnotu textového atributu bloku (příkaz `_ddatte`).
- Smazat popis značky a znovu jej vytvořit příkazem `Pomůcky / Popisy`.
- Opravit kusovník příkazem `Pomůcky / Opravit kusovník`.

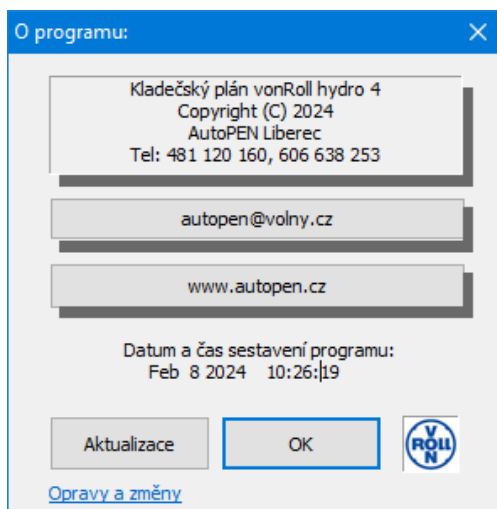
Kapitola 6 Typy pro práci, zkušenosti z projekčních kancelářích

Při práci došlo k zamrznutí programu a bylo nutno restartovat počítač. Od té doby AutoCAD při otevírání a ukládání souborů neukazuje dialogové okno. Zadání názvu souboru v dialogovém okně nebo z příkazové řádky řídí v AutoCADu systémová proměnná FILEDIA. Program Kladečský plán nastavuje na začátku komunikace s AutoCADem tuto proměnnou na 0. Na konci příkazu vrací hodnotu FILEDIA zpět na 1. Pokud dojde k restartu počítače před dokončením příkazu, zůstane FILEDIA přepnutá na 0 a AutoCAD nenabízí dialogové panely pro otevírání a ukládání souborů. V tomto případě nastavte FILEDIA ručně na 1 takto: **Na příkazový řádek AutoCADu napište *_setvar _filedia 1*.**

Při výpisu dílů mi program hlásí "Nemohu otevřít VÝPIS.DXX", při popisu dílů mi program hlásí "Nemohu otevřít POPIS.DXX". Tato chyba nastává v případě, že je výkres pojmenován příliš dlouhým názvem, nebo cesta, která k němu vede obsahuje mnoho podadresářů. Program doručuje na příkazovou řádku AutoCADu příkazy. Pokud je nápis na příkazové řádce AutoCADu příliš dlouhý může dojít k chybě. **Proto používejte při práci pracovní adresáře, jejichž název včetně jména souboru není delší než 50 znaků.** Rovněž samotný program není vhodné instalovat do vzdálených adresářů např. (C:\Program files\.....). **Při instalaci použijte přednastavenou cestu C:\AutoPEN\vonRoll, (D:\AutoPEN\vonRoll a pod.).**

Kapitola 7 Automatické aktualizace programu

Program je vybaven kontrolou aktuálnosti daného sestavení (datum poslední změny programu). K provedení kontroly a následné aktualizaci je nutné připojení počítače k internetu. Kontrolu je možné provádět buď ručně: z menu O programu / O programu ...,



nebo automaticky při startu programu. Automatické zjišťování dostupnosti aktualizacího balíčku je potřeba v tomto případě povolit v parametrech programu na záložce Systém.

Kapitola 8 Výrobní sortiment, technický servis společnosti vonRoll hydro (cz) s.r.o.

Uvedené typy a rozměry tvarovek a typy trub odpovídají standardnímu prodejnímu programu. Podrobné vyobrazení je uvedeno v katalogu, který je k nahlédnutí nebo ke stažení na stránkách <https://www.vonroll-hydrocz.cz/> . Mimo trouby a tvarovky uvedené v Kladečském plánu vonRoll jsou k dispozici i jiná speciální provedení (např. třída tloušťky stěny, vyšší dovolené tlaky, jiná DN a spec. typy tvarovek).

K dispozici je bezplatný technický servis ve fázi zpracování projektové dokumentace.